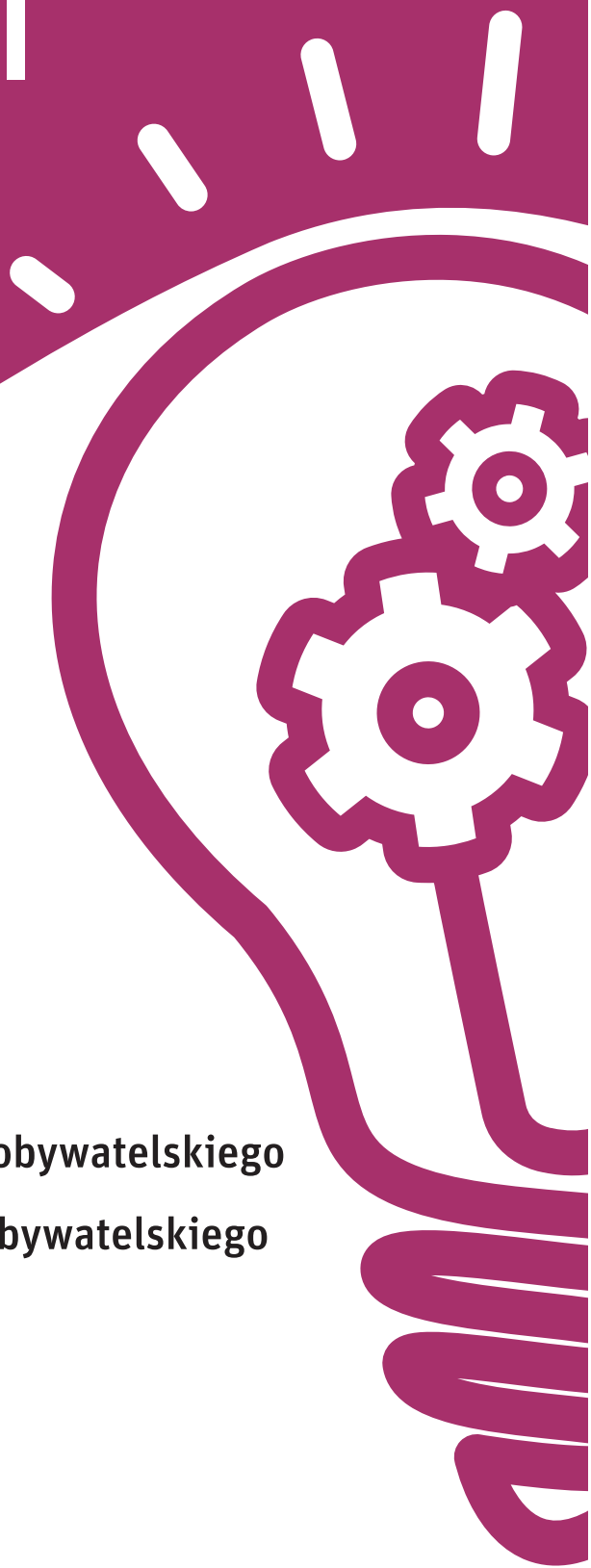


BUDŻET OBYWATELSKI W EDYCJA

BO razem
możemy
więcej!

BUDŻET OBYWATELSKI 2018 krok po kroku

- Co to jest budżet obywatelski?
- Ile pieniędzy jest do rozdysponowania?
- Zasady podziału środków
- Główne zasady częstochowskiego budżetu obywatelskiego
- Harmonogram częstochowskiego budżetu obywatelskiego
- Zgłaszanie propozycji zadań
- Jak prawidłowo wypełnić formularz?
- Publikacja złożonych propozycji zadań
- Weryfikacja formalnoprawna
- Kryteria weryfikacji
- Głosowanie - Jak zagłosować?
- Upublicznienie wyników głosowania



CO TO JEST BUDŻET OBYWATELSKI?



Budżet obywatelski jest formą udziału mieszkańców w planowaniu finansów miasta. Mieszkańcy w sposób wiążący w trakcie konsultacji społecznych decydują o wydatkowaniu wydzielonej części środków budżetu miasta Częstochowy na kolejny rok budżetowy.

ILE PIENIĘDZY JEST DO ROZDYSPONOWANIA?



Środki w ramach budżetu obywatelskiego na 2019 r. wynoszą 1,5% dochodów własnych budżetu miasta Częstochowy.

Na realizację przedsięwzięć w ramach V Edycji Częstochowskiego Budżetu Obywatelskiego przeznaczono **9 468 489 zł**, w tym:

- na zadania o charakterze ogólnomiejskim: **2 367 122 zł**,
- na zadania o charakterze dzielnicowym: **7 101 367 zł**.

| Lp. | Dzielnica | Obszar (w m ²) 1 | Liczba miesz- kańców 2 | Udział procentowy | | Kwota | | | |
|-----|-----------------------|------------------------------------|------------------------------|-------------------|------------------------------|--------------|--------------------------|----------------------------|------------|
| | | | | obszar 3 | liczba miesz- kańców 4 | bazowa 5 | uwzględniająca udział: | | Ogółem |
| | | | | | | | obszaru dzielnic 6 | liczby mieszkańców 7 | |
| 1. | Błęszno | 16 219 258 | 4 160 | 10,04 | 1,91 | 47 342,45 zł | 190 131,30 zł | 81 296,58 zł | 318 770 zł |
| 2. | Częstochówka-Parkitka | 4 731 619 | 9 112 | 2,93 | 4,18 | 47 342,45 zł | 55 466,71 zł | 178 070,77 zł | 280 880 zł |
| 3. | Dźbów | 17 799 652 | 5 621 | 11,02 | 2,58 | 47 342,45 zł | 208 657,57 zł | 109 848,09 zł | 365 848 zł |
| 4. | Gnaszyn-Kawodrza | 8 729 267 | 5 274 | 5,40 | 2,42 | 47 342,45 zł | 102 329,40 zł | 103 066,86 zł | 252 739 zł |
| 5. | Grabówka | 7 664 885 | 4 419 | 4,74 | 2,03 | 47 342,45 zł | 89 852,11 zł | 86 358,07 zł | 223 553 zł |
| 6. | Kiedrzyń | 7 767 234 | 3 047 | 4,81 | 1,40 | 47 342,45 zł | 91 051,90 zł | 59 545,83 zł | 197 940 zł |
| 7. | Lisiniec | 11 228 645 | 9 693 | 6,95 | 4,45 | 47 342,45 zł | 131 628,52 zł | 189 424,93 zł | 368 396 zł |
| 8. | Mirów | 11 973 935 | 2 301 | 7,41 | 1,06 | 47 342,45 zł | 140 365,23 zł | 44 967,17 zł | 232 675 zł |
| 9. | Ostatni Grosz | 1 902 686 | 8 234 | 1,18 | 3,78 | 47 342,45 zł | 22 304,36 zł | 160 912,50 zł | 230 559 zł |

| | | | | | | | | | |
|-----|------------------|--------------------|----------------|-------------|-------------|-------------------|---------------------|---------------------|---------------------|
| 10. | Podjasnogórska | 2 433 711 | 3 381 | 1,51 | 1,55 | 47 342,45 zł | 28 529,34 zł | 66 073,01 zł | 141 945 zł |
| 11. | Północ | 8 798 350 | 27 528 | 5,45 | 12,63 | 47 342,45 zł | 103 139,23 zł | 537 964,46 zł | 688 446 zł |
| 12. | Raków | 2 121 756 | 20 747 | 1,31 | 9,52 | 47 342,45 zł | 24 872,42 zł | 405 447,13 zł | 477 662 zł |
| 13. | Stare Miasto | 2 262 520 | 10 261 | 1,40 | 4,71 | 47 342,45 zł | 26 522,54 zł | 200 525,04 zł | 274 390 zł |
| 14. | Stradom | 11 522 237 | 11 794 | 7,13 | 5,41 | 47 342,45 zł | 135 070,17 zł | 230 483,61 zł | 412 896 zł |
| 15. | Śródmieście | 1 826 625 | 14 250 | 1,13 | 6,54 | 47 342,45 zł | 21 412,73 zł | 278 479,86 zł | 347 235 zł |
| 16. | Trzech Wieszców | 856 960 | 9 649 | 0,53 | 4,43 | 47 342,45 zł | 10 045,77 zł | 188 565,06 zł | 245 953 zł |
| 17. | Tysiąclecie | 4 071 422 | 27 081 | 2,52 | 12,42 | 47 342,45 zł | 47 727,51 zł | 529 228,99 zł | 624 299 zł |
| 18. | Wrzosowiak | 2 736 586 | 23 908 | 1,69 | 10,97 | 47 342,45 zł | 32 079,81 zł | 467 220,80 zł | 546 643 zł |
| 19. | Wyczerpy-Aniołów | 16 622 032 | 8 896 | 10,29 | 4,08 | 47 342,45 zł | 194 852,85 zł | 173 849,60 zł | 416 045 zł |
| 20. | Zawodzie-Dąbie | 20 273 595 | 8 673 | 12,55 | 3,98 | 47 342,45 zł | 237 658,53 zł | 169 491,64 zł | 454 493 zł |
| | Suma: | 161 542 975 | 218 029 | 100% | 100% | 946 849 zł | 1 893 698 zł | 4 260 820 zł | 7 101 367 zł |

- 1) obszar dzielnicy wg danych z Ewidencji Gruntów i Budynków,
- 2) liczba mieszkańców wg stanu na dzień 28 lutego 2018 r.,
- 3) udział procentowy obszaru dzielnicy w stosunku do obszaru miasta,
- 4) udział procentowy liczby mieszkańców dzielnicy w stosunku do liczby mieszkańców miasta,
- 5) kwota jednakowa dla każdej dzielnicy (10% ogółu środków w ramach budżetu obywatelskiego),
- 6) kwota uwzględniająca udział obszaru dzielnicy w stosunku do obszaru miasta (20% ogółu środków w ramach budżetu obywatelskiego),
- 7) kwota uwzględniająca udział liczby mieszkańców dzielnicy w stosunku do liczby mieszkańców miasta (45% ogółu środków w ramach budżetu obywatelskiego)

ZASADY PODZIAŁU ŚRODKÓW



Kwota przeznaczona na budżet obywatelski rozdzielona została według tzw. *Algorytmu podziału środków*, wypracowanego przez 20 osobową grupę roboczą, która opracowała *Rekomendacje, założenia i oczekiwania do uchwały i regulaminu, w sprawie wdrożenia budżetu partycypacyjnego*.

Algorytm podziału środków:

Środki o których mowa będą przeznaczone w następujący sposób:

1. na zadania o charakterze ogólnomiejskim – **25%**
2. na zadania o charakterze dzielnicowym – **75%**, przy zastosowaniu algorytmu podziału:
3. **10%** - kwota bazowa – jednakowej wysokości dla każdej z dzielnic,
4. **20%** - kwota uwzględniająca udział obszaru dzielnicy w stosunku do obszaru miasta,
5. **45%** - kwota uwzględniająca udział liczby mieszkańców dzielnicy w stosunku do liczby mieszkańców miasta.

GŁÓWNE ZASADY CZĘSTOCHOWSKIEGO BUDŻETU OBYWATELSKIEGO

Zadania finansowane z częstochowskiego budżetu obywatelskiego:

- mogą mieć charakter **ogólnomiejski** lub **dzielnicowy**
- zadania o charakterze ogólnomiejskim: dotyczą potrzeb więcej niż jednej jednostki pomocniczej miasta (dzielnic), a kwota na jedno zadanie ogólnomiejskie nie może przekroczyć 50% puli środków przeznaczonych na wszystkie zadania ogólnomiejskie.
- zadania o charakterze dzielnicowym: dotyczą potrzeb mieszkańców danej jednostki pomocniczej miasta (dzielnic),
- muszą być zadaniami własnymi gminy i powiatu, które są możliwe do realizacji w trakcie jednego roku budżetowego,
- zadania inwestycyjne nie mogą być realizowane w kolejnych budżetach obywatelskich na tej samej działce lub tym samym obiekcie przez dwa lata z rzędu;
- **zadania inwestycyjne na terenach gminnych jednostek organizacyjnych (szkoły, przedszkola, biblioteki, itp.) mogą zostać zgłoszone wyłącznie jako zadania o charakterze ogólnomiejskim,**
- mogą być realizowane na gruntach nieobciążonych na rzecz osób trzecich, niedzierżawionych przez podmioty gospodarcze, nieprzeznaczonych do sprzedaży lub na inny cel, których właścicielem jest Gmina Miasto Częstochowa oraz w niedzierżawionych obiektach należących do gminy (dotyczy zadań inwestycyjnych),
- w przypadku, gdy zadania przeznaczone do realizacji w poszczególnych dzielnicach nie wyczerpują kwoty określonej dla danej dzielnicy, niewykorzystane środki przechodzą na zadania dzielnicowe tam, gdzie odnotowano największą frekwencję podczas głosowania.



1. Zgłaszanie przez mieszkańców propozycji zadań na projekty dzielnicowe oraz ogólnomiejskie:

- rozpoczęcie: **25 maja 2018 r.**,
- zakończenie: **31 lipca 2018 r.**;

2. Opublikowanie na stronie internetowej zestawienia złożonych formularzy propozycji zadań do realizacji w ramach budżetu obywatelskiego:

- **1 sierpnia 2018 r.**;

3. Weryfikacja formalnoprawna zgłoszonych propozycji:

- rozpoczęcie: **25 maja 2018 r.**,
- zakończenie: **20 września 2018 r.**;

4. Opublikowanie na stronie internetowej zestawienia formularzy propozycji zadań do realizacji w ramach budżetu obywatelskiego poddanych pod głosowanie:

- **21 września 2018 r.**;

5. Informacja w dzielnicach o zadaniach poddanych pod głosowanie:

- rozpoczęcie: **21 września 2018 r.**,
- zakończenie: **21 października 2018 r.**;

6. Promocja zadań poddanych pod głosowanie:

- rozpoczęcie: **21 września 2018 r.**,
- zakończenie: **21 października 2018 r.**;

7. Głosowanie mieszkańców na najlepsze propozycje przeznaczone do realizacji w 2018 roku:

- w komisji do głosowania znajdującej się przy ul. Focha 19/21:
 - rozpoczęcie: **22 października 2018 r.** / zakończenie: **12 listopada 2018 r.**
- w mobilnym punkcie do głosowania:
 - rozpoczęcie: **22 października 2018 r.** / zakończenie: **12 listopada 2018 r.**,
- przez internet:
 - rozpoczęcie: **22 października 2018 r.** / zakończenie: **12 listopada 2018 r.**;

8. Upublicznienie wyników głosowania:

- **20 listopada 2018 r.**



Propozycje zadań można zgłaszać na 2 sposoby:

1) **pisemnie**, na specjalnym formularzu, którego wzór jest określony w załączniku do uchwały, pod rygorem pozostawienia zgłoszenia bez rozpatrzenia.

Formularz dostępny jest:

- na stronie internetowej **www.konsultacje.czestochowa.pl**,
- w **Wydziale Polityki Społecznej** (budynek USC, ul. Focha 19/21, pokój 32, 1 piętro),
- w informacjach ogólnych głównych budynków **Urzędu Miasta Częstochowy** (ul. Śląska 11/13, ul. Waszyngtona 5),
- w Poradniku Interesanta na stronie internetowej **www.czestochowa.pl**.

Poprawnie wypełniony formularz należy złożyć:

- osobiście w kancelarii Urzędu (ul. Śląska 11/13, pokój nr 3),
- pocztą na adres: Urząd Miasta Częstochowy, ul. Śląska 11/13, 42-217 Częstochowa.

2) **elektronicznie**:

- a) poprzez elektroniczną skrzynkę podawczą Urzędu Miasta Częstochowy: www.sekap.pl i www.ePUAP.gov.pl,
- b) za pomocą generatora aplikacyjnego dostępnego na stronie internetowej www.konsultacje.czestochowa.pl.



Decyduje data wpływu formularza do Urzędu. Formularze, które nie wpłyną w terminie naboru nie będą rozpatrywane.



Możliwość zgłoszenia propozycji zadania ma **każdy mieszkaniec Częstochowy**. W przypadku, gdy osoba składająca formularz nie ukończyła 18 roku życia formularz musi zostać podpisany przez rodzica/opiekuna prawnego.



Propozycja zadania musi mieścić się w kategorii zadań własnych miasta. Katalog tych zadań określa *Rozdział 2, art. 6, oraz art. 7* ustawy o samorządzie gminnym.

W szczególności zadania własne obejmują sprawy:

- 1) ładu przestrzennego, gospodarki nieruchomościami, ochrony środowiska i przyrody oraz gospodarki wodnej;
- 2) gminnych dróg, ulic, mostów, placów oraz organizacji ruchu drogowego;
- 3) wodociągów i zaopatrzenia w wodę, kanalizacji, usuwania i oczyszczania ścieków komunalnych, utrzymania czystości i porządku oraz urządzeń sanitarnych, wysypisk i unieszkodliwiania odpadów komunalnych, zaopatrzenia w energię elektryczną i ciepłą oraz gaz;
 - a) działalności w zakresie telekomunikacji;
- 4) lokalnego transportu zbiorowego;
- 5) ochrony zdrowia;
- 6) pomocy społecznej, w tym ośrodków i zakładów opiekuńczych;
 - a) wspierania rodziny i systemu pieczy zastępczej;
- 7) gminnego budownictwa mieszkaniowego;
- 8) edukacji publicznej;
- 9) kultury, w tym bibliotek gminnych i innych instytucji kultury oraz ochrony zabytków i opieki nad zabytkami;
- 10) kultury fizycznej i turystyki, w tym terenów rekreacyjnych i urządzeń sportowych;
- 11) targowisk i hal targowych;
- 12) zieleni gminnej i zadrzewień;
- 13) cmentarzy gminnych;
- 14) porządku publicznego i bezpieczeństwa obywateli oraz ochrony przeciwpożarowej i przeciwpowodziowej, w tym wyposażenia i utrzymania gminnego magazynu przeciwpowodziowego;
- 15) utrzymania gminnych obiektów i urządzeń użyteczności publicznej oraz obiektów administracyjnych;
- 16) polityki prorodzinnej, w tym zapewnienia kobietom w ciąży opieki socjalnej, medycznej i prawnej;
- 17) wspierania i upowszechniania idei samorządowej, w tym tworzenia warunków do działania i rozwoju jednostek pomocniczych i wdrażania programów pobudzania aktywności obywatelskiej;
- 18) promocji gminy;
- 19) współpracy i działalności na rzecz organizacji pozarządowych oraz podmiotów wymienionych w art. 3 ust. 3 ustawy z dnia 24 kwietnia 2003 r. o działalności pożytku publicznego i o wolontariacie (Dz. U. z 2010 r. Nr 234, poz. 1536, z późn. zm.4);
- 20) współpracy ze społecznościami lokalnymi i regionalnymi innych państw.

- Należy wskazać **dokładną lokalizację proponowanego zadania**. W przypadku zadań inwestycyjnych zadanie musi być zlokalizowane na terenie miejskim pozwalającym na realizację zadań w ramach budżetu obywatelskiego, możliwe do realizacji na majątku miasta nieobciążonym na rzecz osób trzecich, niedzierżawionym przez podmioty gospodarcze oraz nieprzeznaczonym do sprzedaży lub na inny cel (dotyczy zadania inwestycyjnego z zastrzeżeniem realizacji na tej samej działce lub w tym samym obiekcie raz na dwa lata), zadania nieinwestycyjne mogą być realizowane na terenie całego miasta z zastrzeżeniem dostępności przedsięwzięcia dla wszystkich mieszkańców. Mapa terenów miejskich udostępniona jest na geoportalu mieszkańców w specjalnym profilu tematycznym „budżet obywatelski” pod adresem: <http://e.czestochowa.pl/bo>.
- Należy wypełnić **wszystkie obowiązkowe pola formularza**.
- **Należy wskazać charakter zadania**, tzn. odpowiednio: ogólnomiejski lub dzielnicowy.
- **UWAGA:** zadania inwestycyjne na terenach gminnych jednostek organizacyjnych (szkoły, przedszkola, biblioteki, itp.) mogą zostać zgłoszone wyłącznie jako zadania o charakterze ogólnomiejskim
- **Należy wskazać dzielnicę**, w przypadku zadania o charakterze dzielnicowym. Dzielnicą musi być odpowiednia dla podanej lokalizacji. Podział administracyjny miasta na dzielnice można to sprawdzić na geoportalu mieszkańców pod adresem: <http://e.czestochowa.pl/bo>.
- Nie należy modyfikować formularza poprzez usuwanie podstawowych treści w nim zawartych, nie należy usuwać wierszy i pól, które powinny być wypełnione. Zmodyfikowany w ten sposób formularz niestety nie będzie podlegał rozpatrzeniu.
- **W przypadku składania formularza w formie papierowej należy własnoręcznie podpisać się.** Jeśli osoba składająca formularz nie ukończyła 18 roku życia formularz musi zostać podpisany przez rodzica/opiekuna prawnego.
- Istnieje możliwość wyrażenia zgody na kontakt telefoniczny lub mailowy z osobami zainteresowanymi złożoną propozycją zadania.
- W przypadku zadania zlokalizowanego na terenie znajdującym się w trwałym zarządzie, wymagane jest **oświadczenie zarządcy obiektu** o przystosowaniu budynku do potrzeb wynikających z realizacji zadania.

PUBLIKACJA ZŁOŻONYCH PROPOZYCJI ZADAŃ 1 SIERPNIĄ 2018 R.



Wszystkie złożone propozycje zadań zostaną opublikowane na stronie internetowej www.konsultacje.czestochowa.pl. Zamieszczane będą tam również informacje o stanie weryfikacji każdej propozycji zadania.



I ETAP

- Weryfikację formularzy pod względem poprawności ich wypełnienia oraz kompletności przeprowadza właściwa jednostka organizacyjna urzędu miasta wskazana przez prezydenta miasta.
- W razie stwierdzenia podczas weryfikacji, że formularz jest niepoprawnie wypełniony albo niekompletny, osoba składająca formularz zostanie niezwłocznie poinformowana o konieczności dokonania uzupełnień lub modyfikacji zakresu rzeczowego propozycji.

II ETAP

- Właściwe merytorycznie jednostki organizacyjne urzędu miasta lub podległe Gminie Miastu Częstochowa jednostki organizacyjne dokonują analizy możliwości realizacji proponowanych zadań w ramach budżetu obywatelskiego pod względem formalnoprawnym i przygotowują preliminarze kosztów realizacji zadań.
- Koszt realizacji pojedynczego zadania o charakterze odpowiednio: ogólnomiejskim lub dzielnicowym nie może przekraczać ogólnej kwoty przeznaczony w danym roku na dany charakter zadania.



Od momentu zawiadomienia o brakach w formularzu lub konieczności dokonania modyfikacji, osoba składająca formularz ma 5 dni roboczych na dokonanie korekty.



Formularz może być korygowany 1 raz na każdym etapie weryfikacji.



Zweryfikowane propozycje zadań udostępnione będą wraz z uzasadnieniem na stronie internetowej www.konsultacje.czestochowa.pl, a propozycje zadań o charakterze dzielnicowym przekazane zostaną również właściwym radom dzielnic.



Propozycje zadań, które pozytywnie przeszły weryfikację formalnoprawną, są poddawane pod głosowanie.



Złożone formularze podlegają weryfikacji zgodnie z następującymi kryteriami, tzn. pod kątem:

- Zgłoszenia propozycji zadania na właściwym formularzu.
- Zgłoszenia i podpisanie formularza przez uprawnioną osobę (mieszkańca Częstochowy), w przypadku, jeśli formularz składa osoba niepełnoletnia – podpisanie formularza przez rodzica/opiekuna prawnego;
- Wypełnienia wszystkich obowiązkowych pól formularza.
- Czy zadanie mieści się w kategorii zadania własnego miasta.
- Czy zadanie jest zgodne z prawem, w tym z prawem lokalnym, a w szczególności z miejscowym planem zagospodarowania przestrzennego (w przypadku objęcia takim planem).
- Dostępności obiektu dla mieszkańców, w przypadku zadań realizowanych w obiektach zamkniętych.
- Lokalizacji zadania - zadanie musi być zlokalizowane na terenie miejskim pozwalającym na realizację zadań w ramach budżetu obywatelskiego, możliwe do realizacji na majątku miasta nieobciążonym na rzecz osób trzecich, niedzierżawionym przez podmioty gospodarcze oraz nieprzeznaczone do sprzedaży lub na inny cel (dotyczy zadania inwestycyjnego z zastrzeżeniem realizacji na tej samej działce lub w tym samym obiekcie raz na dwa lata), zadania nieinwestycyjne mogą być realizowane na terenie całego miasta z zastrzeżeniem dostępności przedsięwzięcia dla wszystkich mieszkańców.;
- Możliwości realizacji zadania w trakcie jednego roku budżetowego.
- Technicznej możliwości wykonania zadania w trakcie jednego roku budżetowego.
- Przyszłych kosztów eksploatacji.
- Ogólnodostępności dla mieszkańców miasta.
- Kosztu realizacji zadania.





- Prawo udziału w głosowaniu ma każdy mieszkaniec Częstochowy, który w dniu oddania głosu ukończył 13 lat.
- Głosowanie w formie papierowej odbywa się wyłącznie na karcie do głosowania oznakowanej pieczęcią przez Urząd Miasta Częstochowy. Karty nieopieczętowane będą nieważne.
- Karty do głosowania wydawane są wyłącznie w komisji do głosowania oraz w mobilnym punkcie do głosowania, po jednej dla każdej osoby głosującej.
- Osoba głosująca powinna na karcie do głosowania wskazać zadania do realizacji i niezwłocznie, osobiście wrzucić ją do urny.
- Głosujący mieszkańcy oddają głosy na zadania o charakterze ogólnomiejskim i dzielnicowym.
- W przypadku zadań o charakterze dzielnicowym, mieszkańcy głosują na propozycje zadań dotyczące dzielnicy, w której zamieszkują.
- Głosujący może zagłosować na maksymalnie 10 zadań o charakterze ogólnomiejskim (do dyspozycji 10 punktów) i 10 zadań o charakterze dzielnicowym (do dyspozycji 10 punktów), przyznając wybranym zadaniom określoną ilość pełnych punktów.
Na każde zadanie głosujący ma prawo oddać dowolną liczbę punktów, jednak nie większą niż przeznaczona do tego celu pula.
- Niewykorzystanie pełnej puli punktów nie powoduje nieważności głosu.
- Warunkiem złożenia ważnego głosu jest wypełnienie wszystkich obowiązkowych pól w Karcie do głosowania/aplikacji internetowej do głosowania.
- Oddanie więcej niż jednego ważnego głosu powoduje nieważność oddanych głosów.



- **Głosować można na 4 sposoby:**

- **przez Internet**, za pomocą aplikacji internetowej do głosowania:

1. na stronie internetowej www.konsultacje.czestochowa.pl
2. w infomatach miejskich.

- **w mobilnym punkcie do głosowania**, (dostępnym zgodnie z harmonogramem, który zostanie opublikowany na stronie www.konsultacje.czestochowa.pl)

- **w komisji do głosowania** znajdującej się w **Urzędzie Miasta Częstochowy przy ul. Focha 19/21 w pokoju 32;**

- **w miejscu zamieszkania**, po uprzednim zgłoszeniu takiej potrzeby do Urzędu Miasta Częstochowy. Z tej możliwości mogą skorzystać osoby o ograniczonej możliwości ruchowej potwierdzonej orzeczeniem o znacznym stopniu niepełnosprawności.

Potrzebę taką należy zgłosić do Referatu Partycypacji i Konsultacji Społecznych w dniach 24 września - 19 października 2018 r.;

- **rozpoczęcie: 22 października 2018 r.**
- **zakończenie: 12 listopada 2018 r.**

UPUBLICZNIENIE WYNIKÓW GŁOSOWANIA 20 LISTOPADA 2018 R.

Obliczenie wyników polega na **zsumowaniu liczby punktów** przyznanych przez głosujących dla danej propozycji zadania. Na podstawie wyników tworzona jest lista zadań o charakterze ogólnomiejskim oraz listy zadań dla poszczególnych dzielnic. **Do realizacji przeznaczone są zadania, które uzyskały najwyższą liczbę punktów, aż do wyczerpania puli środków w budżecie obywatelskim, odpowiednio na poziomie ogólnomiejskim i dzielnicowym.**

**Urząd Miasta Częstochowy
Wydział Polityki Społecznej**

Referat Partycypacji i Konsultacji Społecznych
budynek USC, ul. Focha 19/21, pok. 32 - 1 piętro
tel.: 34 37 07 497

e-mail: konsultacje@czestochowa.um.gov.pl

www.konsultacje.czestochowa.pl

 **Konsultacje Społeczne w Częstochowie**